

Лабораторная работа №3

Файл: *foto01.jpg*

Коррекция: изменить год на 2012

Комментарии. Открыть файл: **Файл \ Открыть как слои.**

Инструментом **Штамп** продублировать цифру «2». Параметры кисти:

Кисть: *Circle Fuzzy (190)*



Сначала при нажатой клавише Ctrl щелкнуть место, откуда будем дублировать изображение, затем, отпустив Ctrl, «штампуюем» образец на новом месте.



Файл: *foto02.jpg*

Коррекция: спрятать уши под волосами, подкорректировать прическу, убрав торчащие волосы по бокам.

Комментарии.

Использовать инструмент **Штамп**.



Файл: *foto03.jpg*

Коррекция: дорисовать верхушку пальмы .

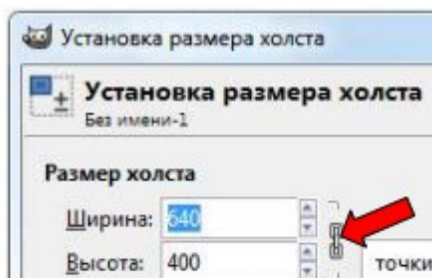
Комментарии.

. Увеличить размер холста: **Изображение \ Размер холста**

→ «разорвать цепь» связанного изменения,

задать высоту *500 px*,

ширина без изменений.



. Инструментом **Перемещение** сдвинуть изображение к нижнему краю холста.

. Добавить новый слой и залить его цветом неба: инструментом **Пипетка** щелкнуть по верхнему краю неба при нажатой клавише Ctrl, а затем инструментом **Плоская заливка** закрасить новый слой.

. Переместить новый слой на нижний план. Склеить слои: **Слой \ Объединить с предыдущим**.

. Инструментом **Лечебная кисть** пройтись по верхней границе, чтобы растушевать ее.



«Образец» берется при нажатой клавише Ctrl.

. Инструментом **Штамп** «дорисовать» верхушку центральной пальмы, взяв за основу пальму справа.



Файл: *foto04.jpg*

Коррекция: удалить героев на заднем плане

Комментарии.

. Прежде чем использовать инструмент **Штамп**, с помощью **Быстрой маски** выделите область, где будет производиться коррекция.



Примечание.

Быстрая маска (Shift+Q): маленький пунктирный прямоугольник в нижнем левом углу каждого окна с изображением.

Рисуют по маске, используя оттенки серого, как правило, только *черный* и *белый* цвета: *черным* - рисуют маску, а *белым* - ее убирают.

. Инструментом **Штамп** убрать лишние детали.

. Снять выделение и пройтись по краям инструментом **Штамп**.



Файл*: foto05.jpg

Коррекция: омолаживание .

Комментарии.

Затемнение седых волос

. Создайте новый слой *Волосы*. Установите для него режим

Перекрытие.

. Задайте цвет переднего плана – черный, выберите кисть подходящего размера и пройдите по волосам и бровям.

. При необходимости подберите непрозрачность слоя.

Убрать морщины

. Перейдите на слой *Фон*.

. Инструментом **Лечебная кисть** (с параметрами: непрозрачность 85%, круглая кисть с мягкими краями) пройтись по морщинам.

Чтобы взять пробу (кусочек текстуры), нажмите **Ctrl** на клавиатуре и щелкните мышкой в том месте, откуда должна быть использована проба (ближайшая похожая по тону часть изображения без морщин). Пройдитесь инструментом по проблемным местам (не забывайте каждый раз менять «пробы»).

Подчеркнуть контур лица

. Обвисшую кожу на лице подправьте с помощью инструмента **Штамп**.



Файл: *foto06. jpg*

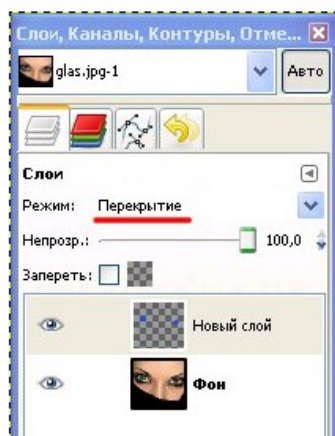
Коррекция: изменить цвет глаз .

Комментарии

. Инструментом лассо (свободное выделение) мы выделяем радужную оболочку глаза. Что бы это сделать сразу на 2-х глазах в настройках инструмента лассо выберите Добавить в текущее выделение.

. Создайте новый прозрачный слой. Выберите цвет и залейте им выделения (на новом слое, естественно). Для дальнейшей работы выделение уже не понадобится, поэтому его можно снять: **Выделение/ Снять**.

Поменяйте режим наложения с Нормальный на Перекрытие



Примените размытие, что бы немного растушевать края радужной оболочки глаза Фильтры > Размывание > Гауссово размывание... Диаметр размывания устанавливается уже индивидуально, минимальный диаметр размытия будет = 4-5 рх.

Белый блик на зрачке приобрел голубоватый оттенок, и сам зрачек уже не обычного своего черного цвета, от этого "недостатка" избавьтесь с помощью инструмента ластик с размытыми краями



Файл. *foto07.jpg*

Коррекция: дорисовать волосы.

Комментарии.

- . Увеличить размер холста (высота .420 пикселей).
- . Образовавшееся сверху пространство закрасить подходящим цветом (выбрать цвет - **Пипетка**).
- . Объединив слои, пройтись по границе, чтобы растушевать ее инструментом **Лечащая кисть**.
- . Предварительно «обрисовав» контур прически инструментом выделения, **Штампом** «дорисовать» волосы.



Файл: *foto08.jpg*

Коррекция: удалить дату в левом нижнем углу, произвести тоновую коррекцию.

Комментарии.

. Инструментом **Штамп** стереть дату.

. Произвести тоновую коррекцию: **Цвет \ Уровни**, устранив самые светлые цвета (в появившемся диалогов окне сдвинуть левый маркер на шкале в положении 60).



Файл: *foto09.jpg*

Коррекция: удалить лодки, произвести тоновую коррекцию

Комментарии.

. Использовать инструмент **Штамп**.

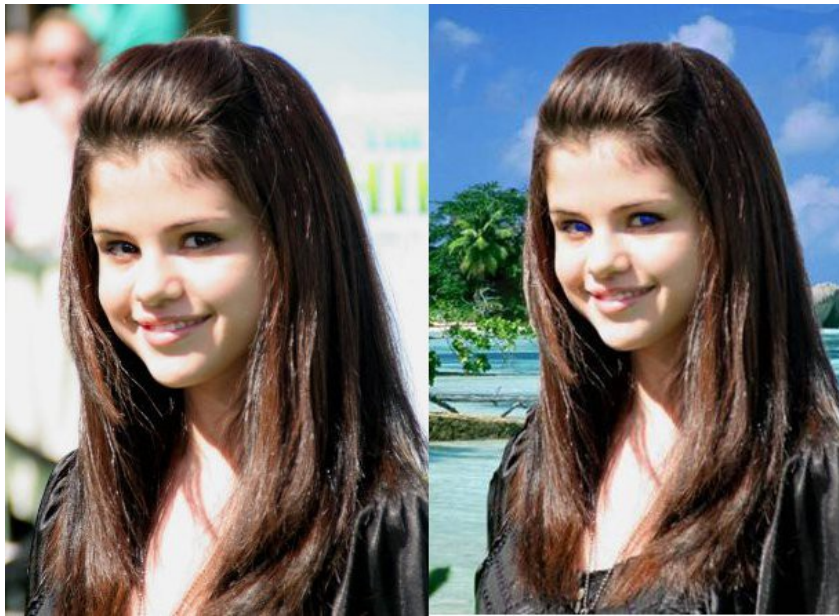
. Произвести тоновую коррекцию, сделав фотографию более светлой:

Изображение \ Уровни.



Творческое задание

Используя свою фотографию, примените изученные приемы ретуши и коррекции. Результат представьте в виде двух объединенных фотографий.



Например