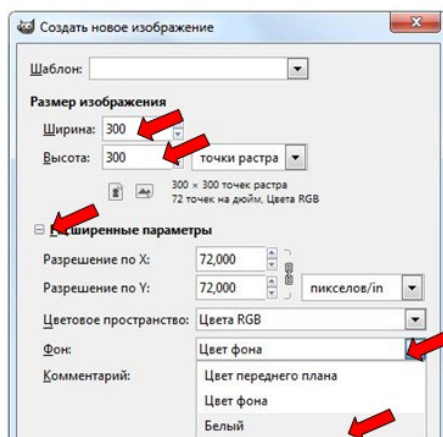


Лабораторная работа №1

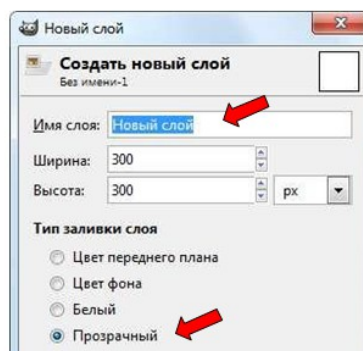
Задание 1 Создание кнопки



1. Создайте новое изображение с *белым* цветом фона размером 300x300 px, выбор цвета фона появляется при отображении **Расширенных параметров**.

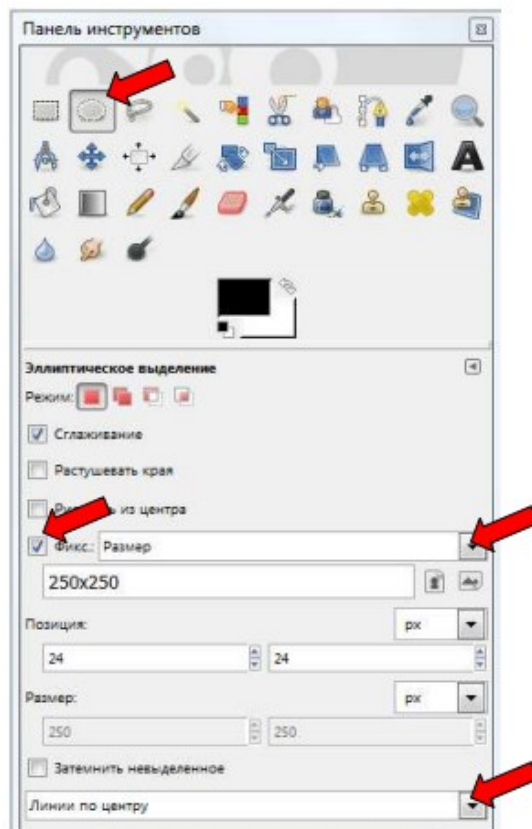


2. Создайте новый слой *Круг:Слой \ Создать новый слой*. Не забудьте указать имя слоя и фон.

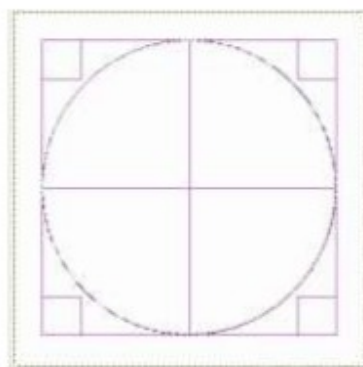


3. Для инструмента **Эллиптическое выделение** задайте параметры:

- **Фикс.:Размер** *выделение фиксированного размера*
- 250x250 *(размер задан в пикселях .px)*
- Линии по центру *направляющие, для наглядности*



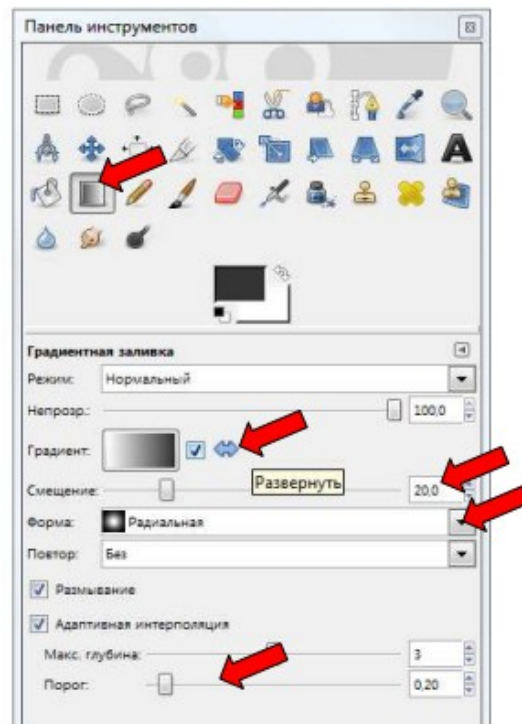
4. Разместите выделение на слое *Круг* .



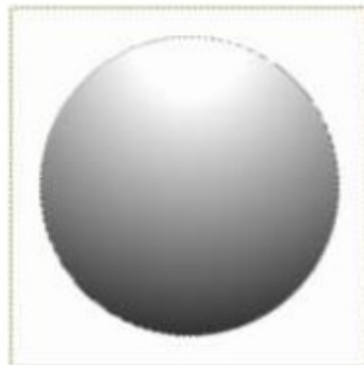
5. Установите *серый* цвет переднего плана: для этого в **Панели инструментов** щелкните по цвету переднего плана и в появившемся диалогом окне **Изменить цвет переднего плана** в окошке **HTML-разметка** задайте **#333333**, аналогично поменяйте цвет фона *белый* (**#FFFFFF**).

6. Выберите инструмент **Градиент**, задайте для него параметры :

- **Градиент:** основной в фоновый *по умолчанию*
- развернуть
- **Смещение:** 20
- **Форма:** Радиальная
- **Адаптивная интерполяция**



7. Закрасьте выделенную область градиентом сверху вниз («проводим вертикальную линию» от верхнего до нижнего края круга).



8. Уменьшите выделение на 25 px (точки растра):
Выделение\Уменьшить.

9. Примените уже использованный градиент в обратном направлении (снизу вверх).



10. Создайте новый прозрачный слой *Шар*.

11. Уменьшите выделение на 5px, измените цвет переднего плана на синий #216EDA, а затем с помощью инструмента **Плоская заливка** закрасьте выделенное.

12. Измените цвет переднего плана #4feeff.

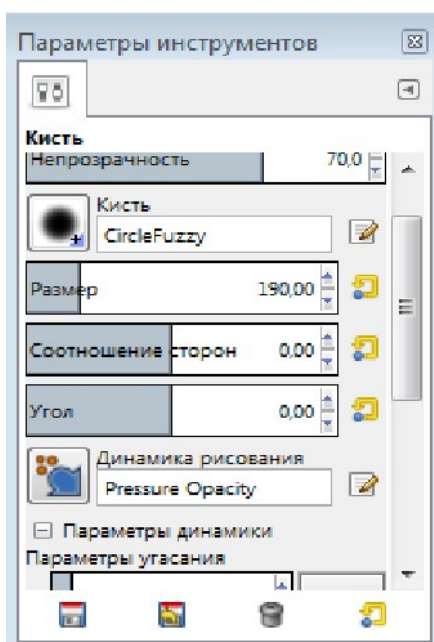
Выберите инструмент **Градиент**, задайте для него параметры:

- **Градиент**: Основной в прозрачный
- снимите галочку с **Развернуть**
- **Смещение**: 20
- **Форма**: Радиальная
- **Адаптивную интерполяцию** отключите.

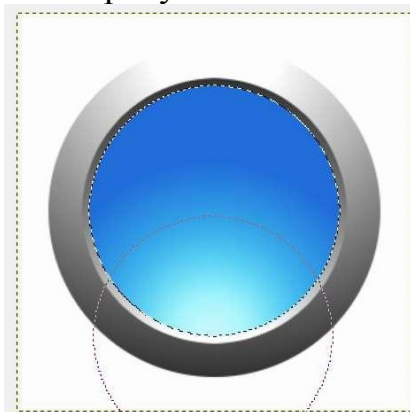
13. Примените градиент: начинаться этот градиент должен немного выше нижнего края выделения, а заканчиваться чуть выше центра круга (длина примерно 20 px).

14. Чтобы добавить белого цвета снизу - установите белый цвет переднего плана, а затем возьмите инструмент **Кисть** с параметрами:

- **Непрозрачность**: 70% *большая кисть с мягкими краями*
- **Размер** 190



15. Расположите кисть как на рисунке ниже и кликните мышью один раз



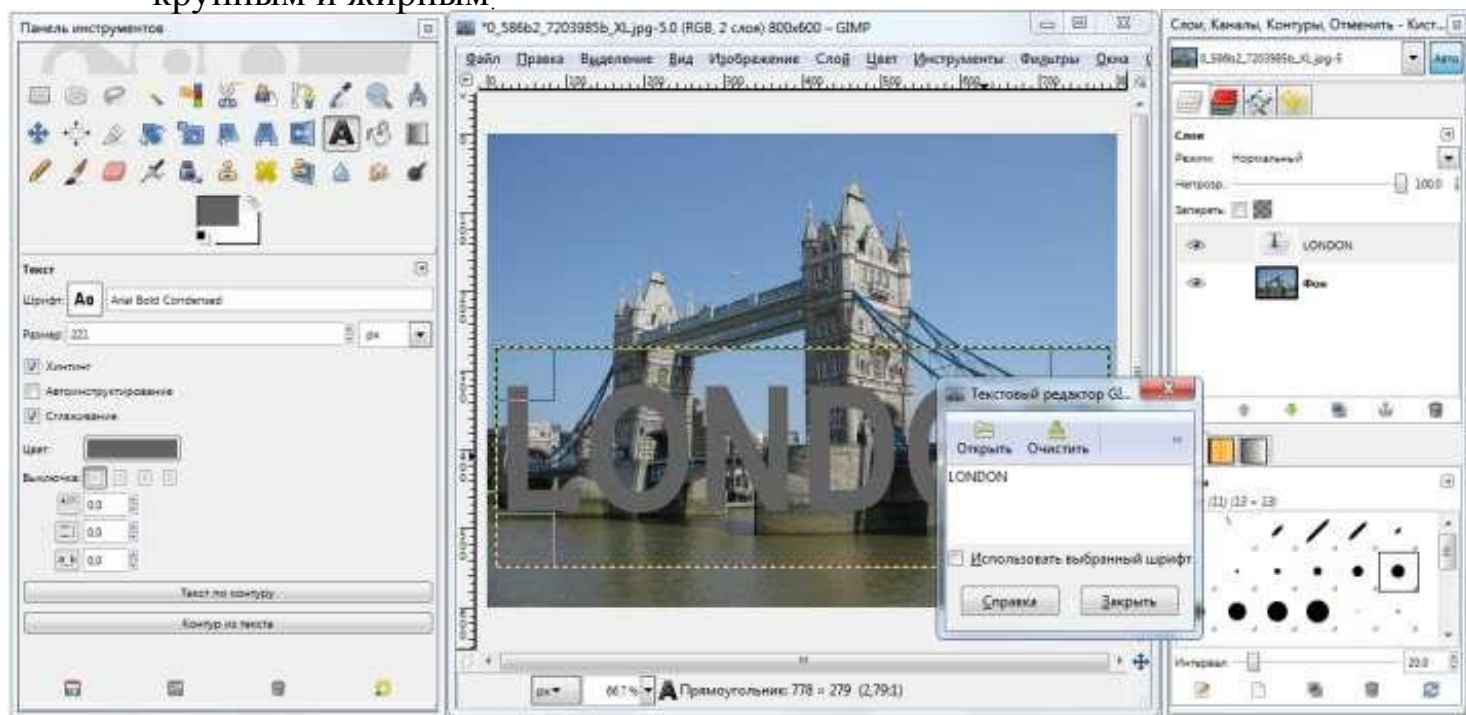
- 16.Создайте новый прозрачный слой *Тень*.
- 17.Увеличьте область выделения на 1рх: **Выделение\Увеличить**.
- 18.Инструментом **Плоская заливка** заполните выделение черным цветом - #000000.
- 19.Выполните команду **Выделение\Растушевать**, задав значение 20рх.
- 20.Нажмите клавишу Delete, после чего снимите выделение: **Выделение \ Снять выделение**.
- 21.Чтобы тень стала четче продублируйте слой:
Слой\Создать копию слоя
- 22.Создайте новый слой *Блик*. Установите непрозрачность слоя 50%.
- 23.В верхней половине там, где будет блик, создайте **эллиптическое выделение** (не забудьте в Параметрах убрать галочку **Фиксированного размера**).



- 24.Установите белый цвет переднего плана и инструментом **Градиент** (*Основной в прозрачный, Смещение 0, линейной формы*) закрасьте область сверху вниз от края до края.
- 25.С помощью инструмента **Текст** добавьте текст на кнопку. После добавления текста следует изменить непрозрачность слоя с текстом до 90%. Кнопка готова.

Задание 2 Создание прозрачного текста

1. Откройте файл с любым изображением (например, вид Лондона - *London.jpg*).
2. Инструментом **Текст** добавьте надпись, отражающую суть изображения (например, *LONDON*). Шрифт текста должен быть крупным и жирным.

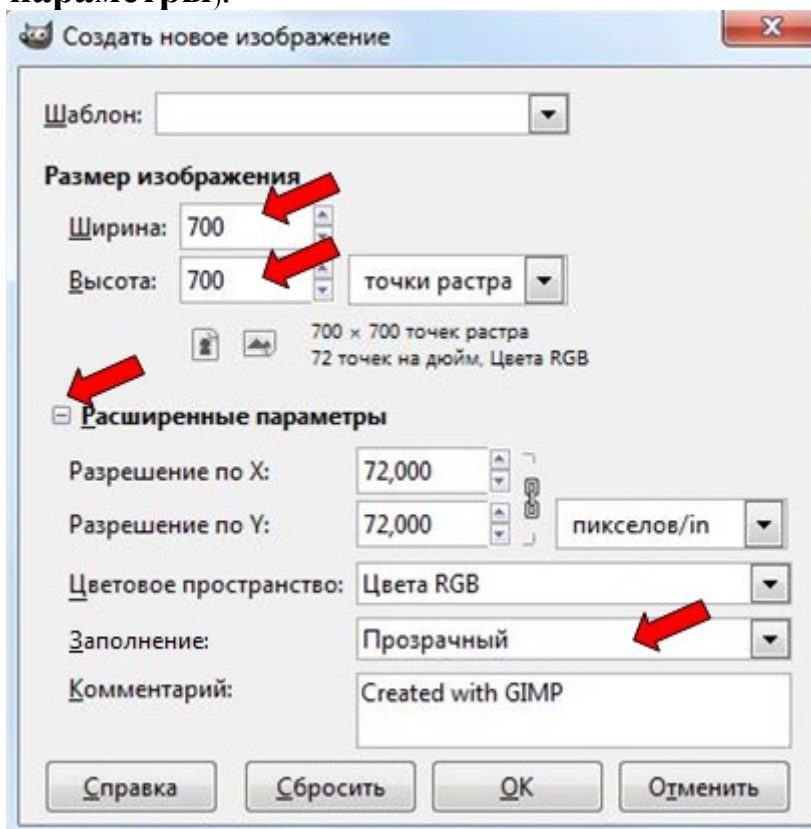


3. Добавим на текстовый слой фильтр: **Фильтры \ Свет и тень \ Хаc-эффект**. Параметры можно не изменять.
4. Удалите текстовый слой: в палитре Слои щелкните правой кнопкой мыши по слою и в контекстном меню выберите **Удалить слой**.
5. Объедините все оставшиеся слои: последовательно выполните команду **Слой \ Объединить с предыдущим**.
6. Результат:



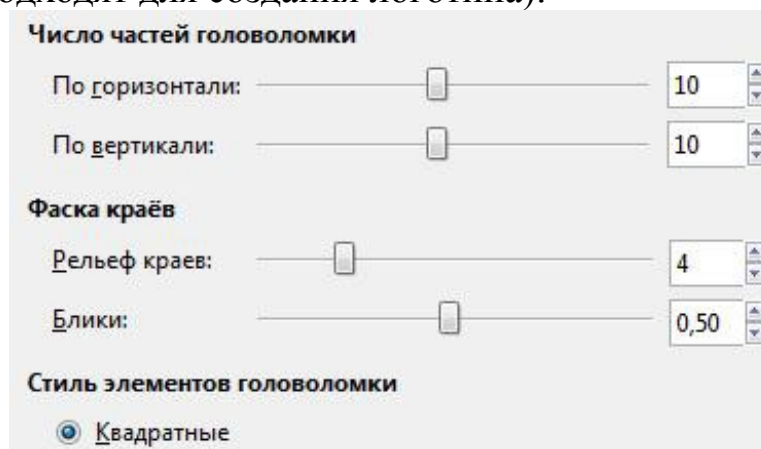
Задание 3 Создание логотипа Википедии

1. Создайте изображение размером 700×700 пикселей с *прозрачным* фоном (выбор фона появляется при включении **Расширенные параметры**).



2. Создайте новый *белый* слой: **Слой\Создать слой** → в появившемся диалоговом окне выберите **Белый фон**.

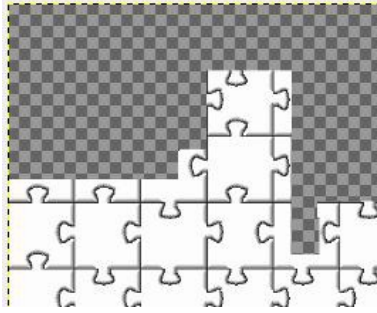
3. К белому слою примените фильтр: **Фильтры\Визуализация\Текстура\Головоломка** с параметрами (они больше лучше подходят для создания логотипа):



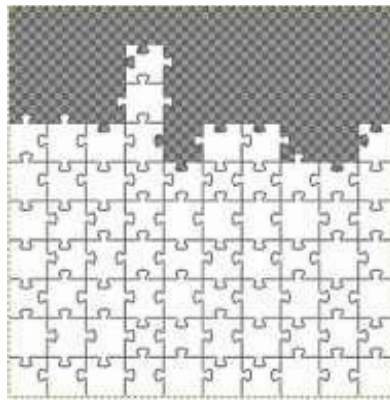
4. С помощью различных инструментов выделения отрежьте верхушку слоя:



- первое грубое выделение – **Прямоугольное выделение**,



- белые кусочки - **Свободное выделение** (подберите **Порог** самостоятельно, в рассмотренном случае 122);
- оставшиеся границы можно удалить инструментом **Свободное выделение**;
- результат на картинке.



Примечание.

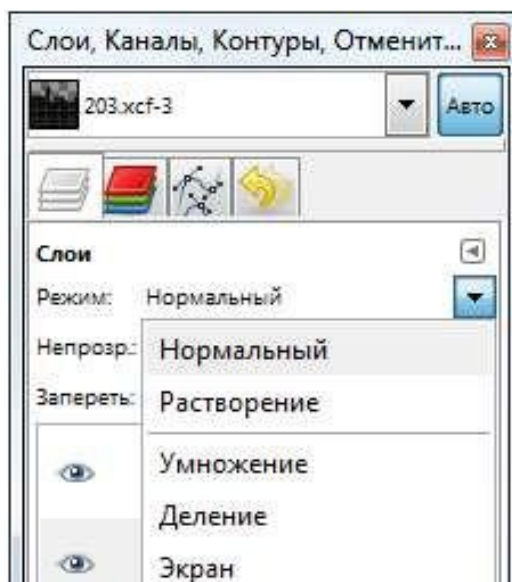
Можно воспользоваться инструментом **Ластик** с жесткими краями.

5. Добавьте объём, для этого продублируйте слой с мозаикой (**Слой \ Создать копию слоя**) и инвертируйте его цвет (**Цвет \ Инвертировать**).

6. Сдвиньте черный слой вправо и вниз по одному пикселю в каждую сторону: (выделить всё, инструмент **Перемещение**, нажать на стрелочки на клавиатуре).

7. Отключите слой *Фон* (в палите **Слои** щелкнуть по пиктограмме **глаз**). В случае отсутствия палитры отобразить ее комбинацией **Ctrl+L**.

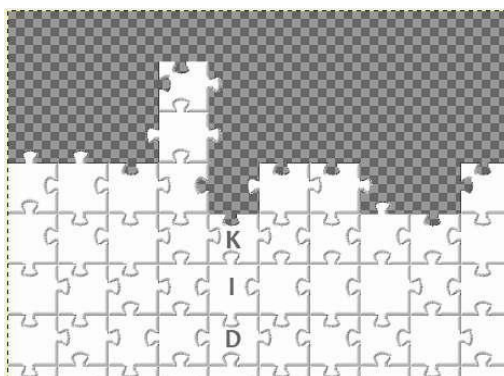
8. Поставьте белому слою с головоломкой режим **Умножение**, а второму - **Экран** (палитра **Слои** список **Режим**).



9. Получилась объемная мозаика.

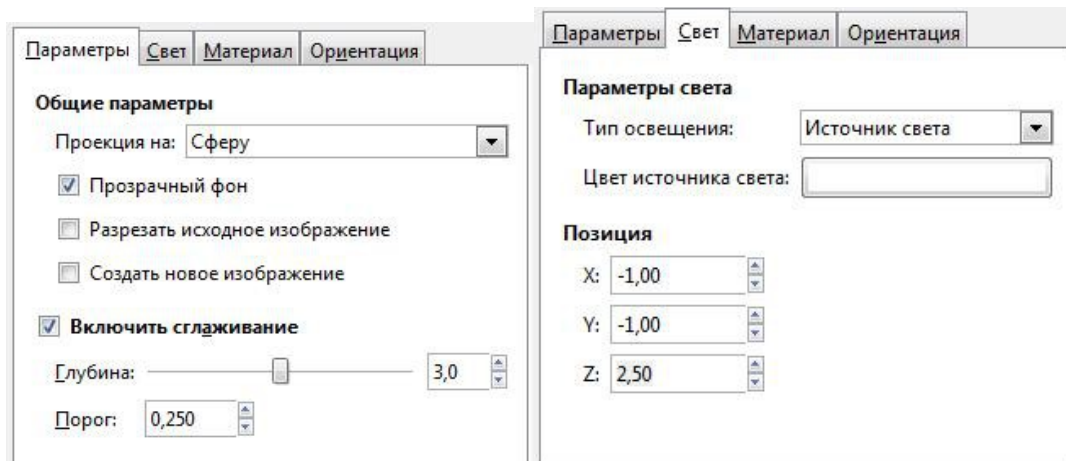
10. Объедините все слои: последовательно выполните команду **Слой\Объединить с предыдущим**.

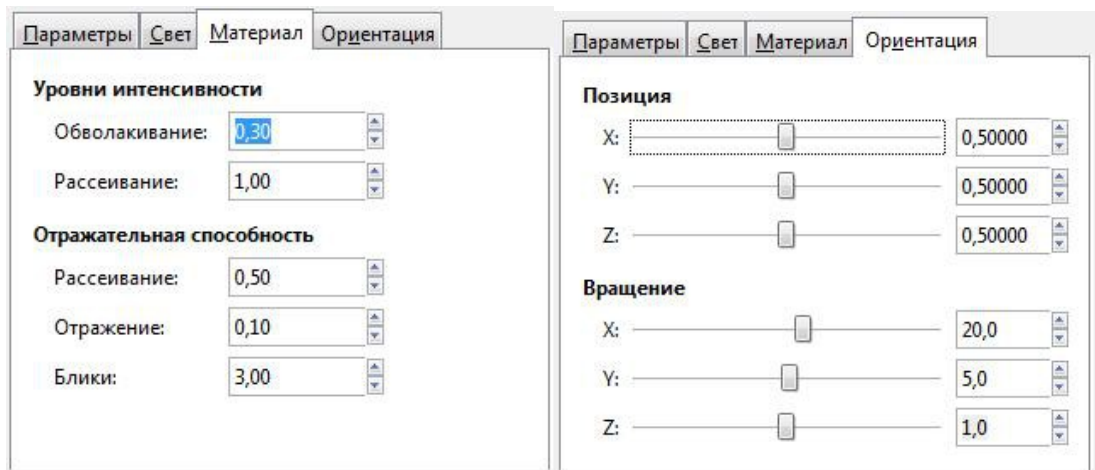
11. С помощью инструмента **Текст** добавьте на изображение буквы – ваши инициалы, можно английскими буквами. Буквы располагайте на разных слоях, чтобы их можно было подвинуть как нужно.



12. Объедините все слои.

13. Примените фильтр: **Фильтры\Карта\Проекция объекта**. Подберите настройки самостоятельно либо воспользуйтесь предложенными.





14. После применения фильтра пропала четкость, стали более заметны стыки пазлов.

- уменьшите картинку до размера логотипа: **Изображение\Размер изображения** (например, задав размер *300x300* пк);
- придайте резкости с помощью фильтра: **Фильтры\Улучшение\Повышение резкости** (например, до *50*).

15. Получившийся слой можно экспортировать в формат PNG и использовать на любом фоне.

